

Grand Jeu de Piste

Natura 2000

Site de Belledonne Sud



Module pour la
Boucle Agrandie



Introduction

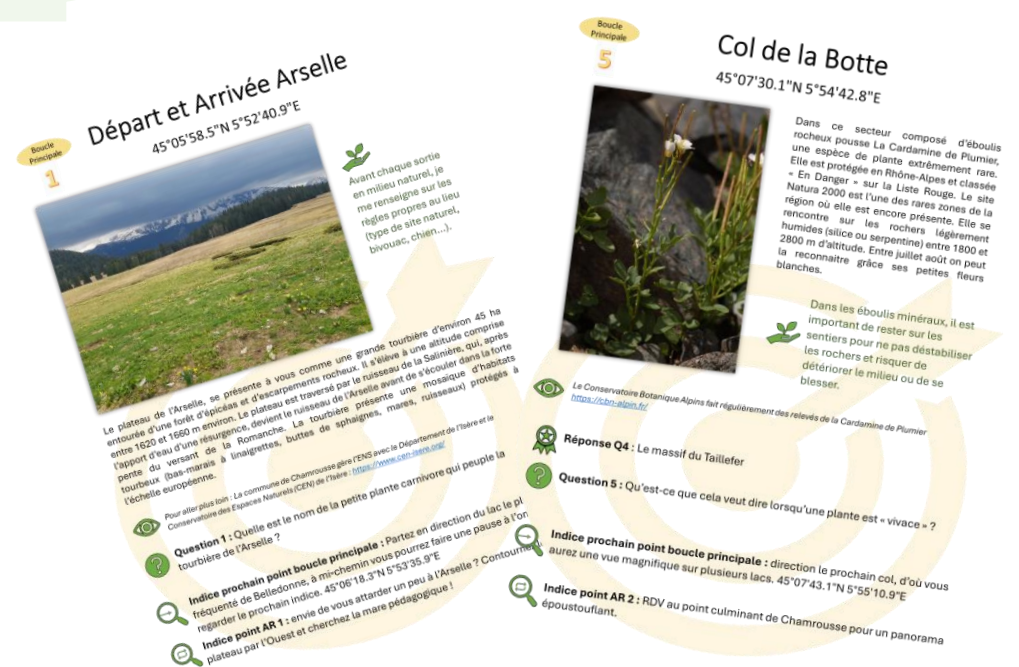
Ce jeu de piste a vocation à faire découvrir le site **Natura 2000** de Belledonne Sud de manière ludique.

Le principe est d'aller de point en point sur diverses boucles : une boucle principale avec une option « agrandie » et différentes entrées possibles, une boucle Nord, une boucle Centrale et une boucle Sud. Des aller-retours depuis les boucles jusqu'à des points d'intérêts sont possibles

A chaque point d'arrêt correspond une fiche avec les coordonnées GPS du point, une description du lieu, un lien pour aller plus loin, une question, la réponse à la question précédente, un bon geste à adopter et/ou un défi à réaliser et enfin un indice pour le prochain point, avec ses coordonnées GPS.

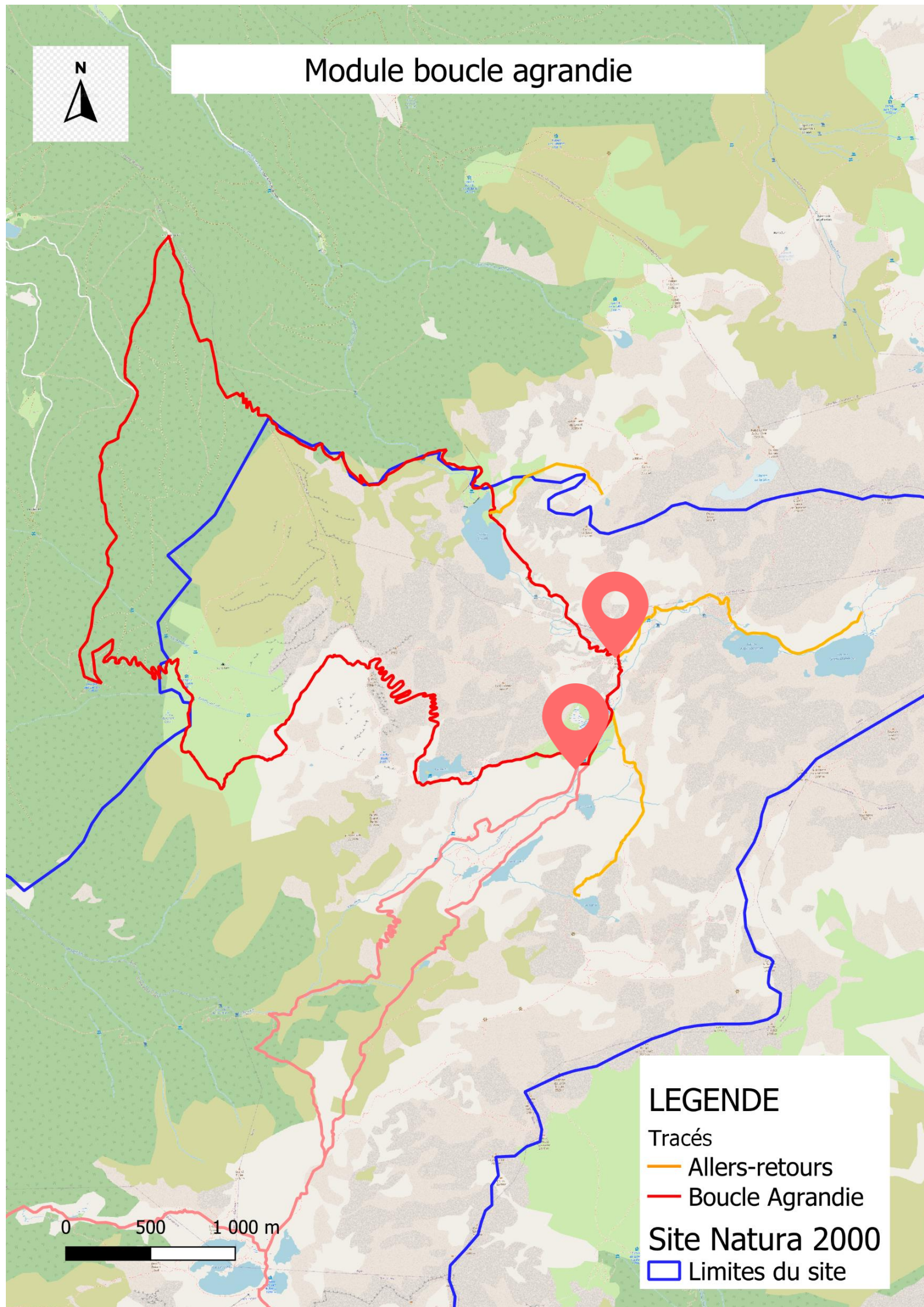
Vous pouvez lire chaque fiche lorsque vous arrivez au point en question. Les réponses aux questions posées pour un point d'arrêt peuvent se trouver sur des panneaux présents au points d'arrêt ou non, cela incite à regarder autour de soi.

Le joueur aura besoin d'un téléphone avec GPS et des cartes du jeu (imprimés ou téléchargés préalablement sur le téléphone).



Attention ! Les circuits proposés ne remplacent pas un topo de randonnée, dont il faut se munir pour le jeu, tout comme une tenue et des accessoires adéquats pour la randonnée en montagne. Le circuit se trouve en grande majorité sur des chemins balisés (PR ou GR). Lorsque le parcours passe sur des sentiers non balisés, cela est indiqué.

Module pour la Boucle Agrandie



📍 7 Points d'arrêts

📍 15,7 km

➔ 1 490 m de D+

➔ 1 490 m de D-



3 Allers-retours
(non comptés dans les infos de la boucle)

Prolongez votre boucle principale (quel que soit votre départ) avec cette boucle agrandie !

Cette boucle rajoute une journée de marche à votre boucle principale.

Refuge de la Pra

1A

45°09'40.2"N 5°56'39.6"E



Je me renseigne auprès des gardiens du refuge ou en lisant la signalétique pour connaître les règles de bivouac et les règles de l'alpage.



Une réservation est obligatoire pour séjourner au refuge de la Pra, géré par la fédération française des clubs alpins et de montagne, <https://refugedelapra.ffcam.fr/>

Le refuge de la Pra est le plus grand refuge de Belledonne, il peut accueillir jusqu'à 80 personnes. Cette jauge est facilement atteinte en période estivale où le refuge est quasi complet tous les soirs. Si on peut presque se croire à la maison dans ce bâtiment construit en 1889, dernièrement rénové en 2007, et offrant un confort certain, nous restons bien ici dans un milieu naturel fragile. Des chauves-souris trouvent abris dans les recoins des bâtiments par exemple, et les bouquetins ne sont pas loin. La cabane des bergers qui gardent le troupeau se situe juste en contre-bas, il est interdit de passer à côté lorsque le troupeau est présent sur l'alpage pour respecter leur tranquillité.



Réponse Q11 : la Grenouille rousse



Question 1A : Quel est le plus haut sommet présent dans le site Natura 2000 ?



Indice prochain point boucle agrandie : Continuez sur le GR jusqu'au col du même nom que la plaine qui s'étend sous le refuge. 45°09'48.8"N 5°56'43.4"E



Indice point en AR 1 : Envie de vous attarder dans le coin ? Prenez de la hauteur en grim pant encore environ 300 m de dénivelé en direction de la Croix de Belledonne et arrêtez-vous au premier lac, le cadet de la fratrie. 45°09'53.5"N 5°57'16.1"E , +1,6 km, 280m D+

Lac du Petit Doménon

AR1

45°09'53.5"N 5°57'16.1"E



en montagne, et plus globalement dans la nature, je ne cueille pas les fleurs, qui permettent aux plantes de se reproduire.

Vous vous situez à 2 355 m d'altitude, à l'étage alpin. Cet étage de végétation est le dernier à pouvoir accueillir de la pelouse (alpine), au-delà de 2500 à 3000 m, les conditions sont trop rudes et seules des mousses ou lichen peuvent pousser. Ici, la pelouse se mêle aux éboulis et l'ensemble constitue l'habitat de nombreux oiseaux (Traquet motteux par exemple) et ongulés (Bouquetin, Chamois, Mouflon). Le lac est un point d'eau indispensable pour cette faune. Il constitue aussi un réservoir d'eau potable pour l'eau captée depuis le ruisseau du Doménon en aval.



Pour aller plus loin : Gentiana est une association botanique qui étudie les habitats et plantes de montagne, et qui intervient souvent sur le site. <https://gentiana.org>



Défis : Essayez de nommer les sommets visibles depuis votre point d'observation (vous pouvez vérifier avec l'application PeakFinder).



Indice point en AR 2 : continuer le long du lac jusqu'au prochain, aîné de la fratrie. 45°09'52.4"N 5°57'45.4"E



Retour boucle agrandie : Rebroussez chemin jusqu'au prochain point à la croisée des chemins. 45°09'48.8"N 5°56'43.4"E, +600m, 25m D+

Lac du Grand Doménon

AR2

45°09'52.4"N 5°57'45.4"E



Je n'introduis jamais d'espèce animale (ou végétale) dans un plan d'eau et encore moins un lac de montagne.

Le lac du Grand Doménon, comme les autres lacs du site, est un lac datant de l'époque glaciaire (il y a 12 000 ans !). Les lacs de montagne sont généralement coupés du reste du réseau hydrographique et étaient donc, dans leur état le plus naturel, vierges de toute population de poissons, des barrières naturelles empêchant la colonisation des différentes espèces de poissons depuis les cours d'eau de plaine ou de moyenne montagne. Depuis quelques siècles, l'homme a introduit des poissons dans les lacs, initialement pour que les bergers aient une source de nourriture. A présent, les Associations Agréées pour la Pêche et la Protection du Milieu Aquatique introduisent des alevins pour la pêche de loisirs, mais ces derniers peinent à se développer dans ces eaux froides avec peu de nutriments.



Pour aller plus loin : La fédération de pêche de l'Isère gère la gestion halieutique des lacs sur le site <https://www.peche-isere.com>



Défis : si vous voyez une place de feu, vous pouvez nous aider en « l'effaçant » pour que d'autres ne refassent pas de feu (cela est interdit). Pour cela, disséminez les cailloux dans les éboulis alentours, ramenez avec vous les éventuels déchets qui se trouvent dans la cendre et recouvrez de petits rochers pour faire disparaître la place de feu. Attention à ne pas vous blesser.

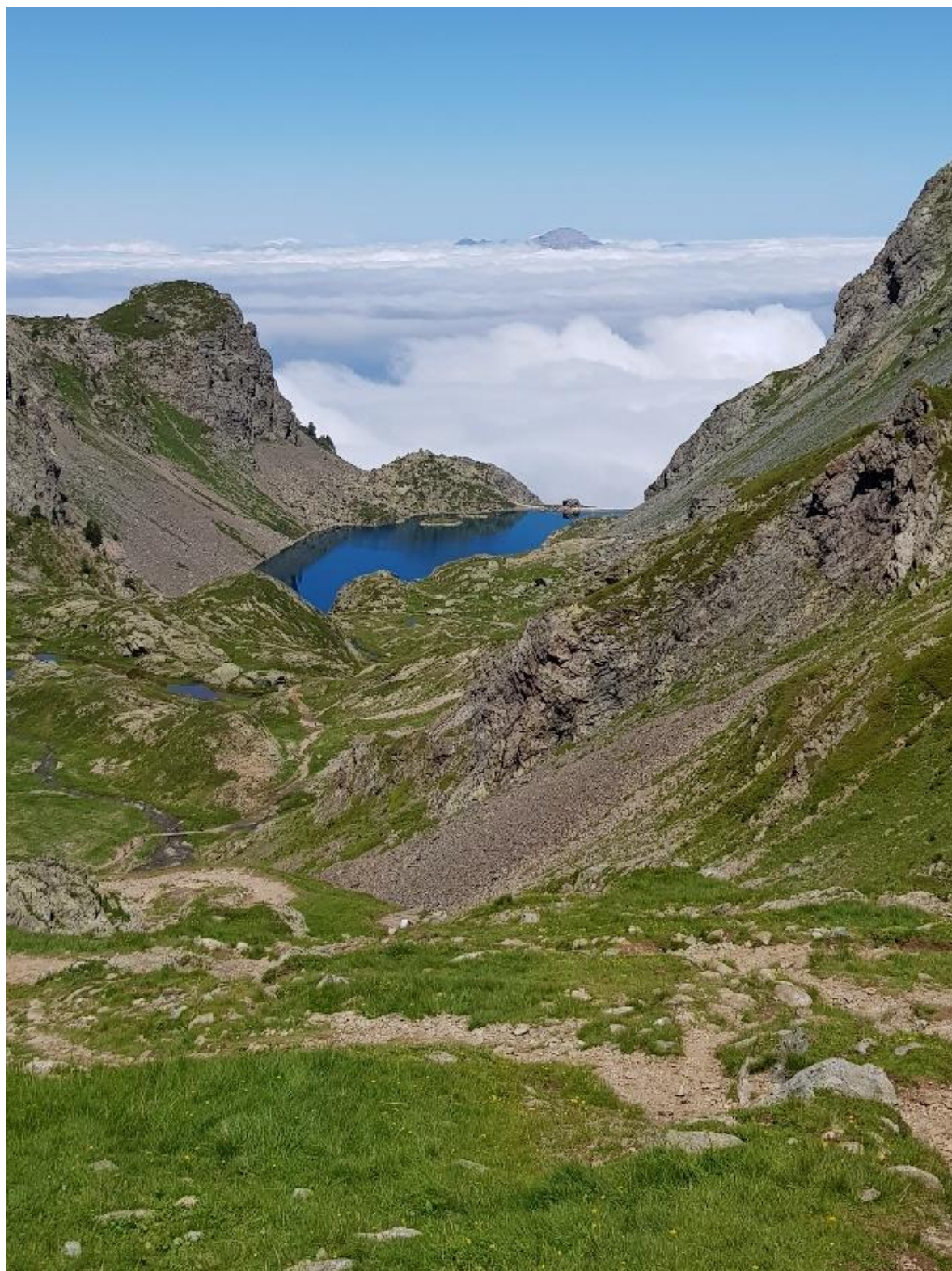


Retour boucle agrandie : Rebroussez chemin jusqu'au prochain point à la croisée des chemins. 45°09'48.8"N 5°56'43.4"E

Col de la Pra

2A

45°09'48.8"N 5°56'43.4"E



Le col de la Pra est un carrefour très emprunté sur le site. Les passages répétés des pratiquants de la montagne ont tendance à éroder le sentier petit à petit. Ce phénomène est accentué par les coupes des virages pour monter droit dans la pente. La végétation qui pousse difficilement à cette altitude peut ne pas se régénérer ce qui accentue l'érosion du sol. L'eau dévale plus facilement la pente en entraînant la végétation restante et cela crée un cercle vicieux. La pelouse alpine n'est peut-être pas très fournie, mais elle retient le sol, nourrit les insectes et les pollinisateurs ainsi que les herbivores sauvages et domestiques.



Je ne coupe pas les virages des sentiers pour éviter l'érosion.



Pour savoir où se trouve le troupeau de mouton sur l'alpage, rendez-vous sur le site PastoKésako.
<https://www.pasto-kezako.fr/>



Réponse Q1A : La Grande Lance de Domène (2790 m)



Question 2A : Quel massif aperçoit-on au loin depuis le col de la Pra ?



Indice prochain point boucle agrandie : Descendez jusqu'au lac en contrebas. 45°10'17.2"N 5°56'10.2"E

Lac du Crozet

3A

45°10'17.2"N 5°56'10.2"E



Je ne coupe pas les virages des sentiers pour éviter l'érosion.



Pour aller plus loin : Le lac se situe sur la commune de La Combe de Lancey : <https://www.mairiedelacombedelancey.fr/>

Le lac du Crozet est un lac de barrage construit en 1889 qui se remplit avec la fonte des neiges pour atteindre son niveau le plus haut en été. Il est progressivement vidé en hiver pour faire de l'électricité grâce à trois turbines aménagées le long du ruisseau du Lancey. Les variations du niveau de l'eau rendent difficile l'implantation pour la végétation, les berges restent très minérales, induisant une faible richesse en espèces. Comme les autres lacs de montagne, le lac du Crozet constitue un point d'eau important pour les bouquetins notamment, qui viennent s'y abreuver la nuit. La discrétion est donc de mise et particulièrement lors des sorties en bivouac.



Réponse Q2A : La Chartreuse



Question 3A : Quelle est la taille minimum de pêche pour une truite ? 20 cm / 23 cm / 28 cm / 30 cm



Défis : Nommez tous les sommets du massif de la Chartreuse visibles depuis le lac et dans votre descente, ouvrez l'œil pour repérer la source du « cul de la vieille » (et faire le plein d'eau fraîche !).



Indice point en AR 3 : Pour une autre vue de la zone, grimpez vers le lac au nom du « Grand Méchant ». 45°09'27.0"N 5°55'57.9"E, +1,1km, 280m D+



Indice prochain point boucle agrandie : Continuez votre descente jusqu'à la Combe du Mercier. 45°10'25.8"N 5°55'33.3"E

Boucle
Agrandie

Lac du loup

AR3

45°09'27.0"N 5°55'57.9"E



Dans les zones moins fréquentées, je reste d'autant plus discret car la faune n'a pas l'habitude de voir les humains.

Le loup a été exterminé en France mais fait son retour depuis une trentaine d'années. On compte quelques meutes en Belledonne. Cet animal reste très discret, vous auriez de la chance de l'apercevoir. Sa présence suscite des débats passionnés entre « pro » et « anti » loup. C'est un « super prédateur », c'est-à-dire au sommet de la chaîne alimentaire. Il régule les population d'herbivores sauvages dont il se nourrit. Mais la montagne étant pleine de troupeaux domestiques, les attaques sont fréquentes et les éleveurs doivent apprendre à gérer cette pression supplémentaire.



Pour aller plus loin : Pour savoir où se trouvent les troupeaux et s'ils gardés par des chiens de protection, le site PastoKésako vous donne toutes les informations <https://www.pasto-kezako.fr/>



Défis : l'endroit est propice à observer des bouquetins. Posez-vous quelques minutes et scrutez les éboulis à leur recherche !



Retour boucle agrandie : Rebroussez chemin jusqu'au lac du Crozet d'où vous pourrez continuer jusqu'au prochain point en contre-bas. 45°10'17.2"N 5°56'10.2"E

Combe du Mercier

3A

45°10'25.8"N 5°55'33.3"E



La Combe du Mercier est un lieu de tranquillité pour la faune car c'est une zone peu accessible pour les humains, du moins en été (l'hiver cette combe est prisée des skieurs de randonnée). Le matin, en observant attentivement il n'est pas rare de voir des chamois sur les rochers. Vous pouvez aussi constater qu'un gros rocher parsemé de plus petits cailloux se trouve sur la gauche du sentier (en descendant). La tradition veut que l'on y jette une pierre en faisant un vœu pour que cela nous apporte chance et protection lors de notre périple. Vous n'avez rien à perdre à tenter l'expérience !les herbivores sauvages et domestiques.



Je reste attentif.ve au milieu qui m'entoure, il est plein de vie !



Pour aller plus loin : Légende sur le nom de la Combe du Mercier :

<https://www.altitude.news/culture/livres/2020/06/18/legendes-dauphine-randonnees-lacs-isere/>



Réponse Q2A : 23 cm



Question 3A : Quel sommet se trouve derrière la Combe du Mercier ?



Indice prochain point boucle agrandie : descendez jusqu'à l'habituel point de départ pour la randonnée du lac du Crozet. 45°11'12.3"N 5°54'46.6"E

La Pliou

4A

45°11'12.3"N 5°54'46.6"E



En randonnée, je suis attentif.ve aux panneaux car ils explicitent les règles à suivre et donnent des informations intéressantes sur le lieu.

Le col de Pré Raymond, ou « la Pliou » comme l'appellent les locaux, est le départ privilégié pour la montée au lac du Crozet. Comme c'est une entrée phare du site, l'animatrice Natura 2000 est souvent amenée à sensibiliser les usagers de la montagne avant leur randonnée. Elle rappelle les enjeux de biodiversité du site et les bons gestes à adopter. Elle est reconnaissable grâce à son t-shirt vert au logo Natura 2000, on peut la croiser en maraudage l'été sur les sentiers du site.



Pour aller plus loin : La commune de Revel tient à préserver son patrimoine naturel et mène beaucoup d'actions en ce sens. Elle a été la structure animatrice du site Natura2000 jusqu'en fin 2024.

<https://revel-belledonne.com/>



Réponse Q3A : Le Grand Colon



Question 4A : Quelle est l'espèce d'oiseau représentée sur le logo Natura 2000 ?



Indice prochain point boucle agrandie : continuez votre descente sur la piste forestière jusqu'à la prochaine intersection nommé « les 4 chemins ». 45°10'41.9"N 5°54'35.7"E

Boucle
Agrandie

Les 4 chemins

4A

45°10'41.9"N 5°54'35.7"E



En partant en randonnée, je pense à prendre un sac pour ramener tous mes déchets, même organiques.

La zone des 4 chemins est l'une des entrées du « camp de base » de Freydières. Portes d'entrées de la chaîne de Belledonne, les camps de base sont des véritables vitrines des activités de pleine nature, et regroupent des espaces pour la pratique de ces activités accessibles pour tous et de qualité. Les camps de base, ce sont aussi des engagements forts dans une démarche visant à préserver la biodiversité, à favoriser le dialogue, la cohabitation entre les différents usagers du territoire et à améliorer la gestion des flux sur certains espaces.



Pour aller plus loin : la Communauté de Communes Le Grésivaudan est en charge du camp de base conjointement avec la commune de Revel. <https://www.le-gresivaudan.fr/>



Réponse Q3A : les oiseaux représentés sur le logo Natura 2000 sont des cigognes.



Question 4A : En quelle année a été créé le site Natura 2000 Belledonne Sud ?



Indice prochain point boucle agrandie : entamez la remontée direction le Grand Colon, le prochain point se situe à la sortie de la forêt ! 45°09'50.2"N 5°54'44.1"E

Cabane du colon

5A

45°09'50.2"N 5°54'44.1"E



Je tiens mon chien en laisse pour ne pas déranger la faune sauvage et éviter les interactions avec le troupeau de moutons.

Vous entrez sur l'alpage du Grand Colon. Cette zone accueille un troupeau de moutons généralement de fin juin à mi-juillet puis en septembre. Le pâturage permet de maintenir cet espace en prairie, qui serait sinon une forêt. D'ailleurs, la diminution du pâturage depuis le début du XXe siècle entraîne la recolonisation de la lande (myrtilliers, rhododendrons...). Le paysage en mosaïque de prairie et de lande en lisière de forêt est favorable au tétras-lyre et de nombreuses autres espèces (papillons, criquets...). Une source émerge du Grand Colon et alimente un captage d'eau potable en contre-bas.



Pour aller plus loin : Retrouvez la position du troupeau de la Pra et toutes les informations sur le pastoralisme sur le site <https://www.pasto-kezako.fr>



Réponse Q4A : En 2003



Question 5A : Quel est le nom anglais du tétras-lyre ?



Indice prochain point boucle agrandie : rendez-vous au sommet !

45°09'49.3"N 5°55'35.9"E

Sommet du Grand Colon

6A

45°09'49.3"N 5°55'35.9"E



Félicitation pour votre ascension ! Vous vous trouvez à près de 2400 m d'altitude, à l'étage alpin. Ici, seule la pelouse alpine pousse (et ce jusqu'à environ 3000 m d'altitude), le climat étant trop rude pour que les buissons et arbres puissent s'installer. On retrouve dans les éboulis des fleurs protégées comme l'Androsace de Vandelli, la Cardamine de Plumier ou encore la Saussurée à deux couleurs. D'ici, vous pouvez apercevoir de nombreux sommets de Belledonne et des massifs alentours. Si tout semble calme au premier abord, la montagne est pleine de vie sauvage qui s'est acclimatée au fil des millénaires. Cette spécialisation aux conditions rudes est à présent une faiblesse face au dérèglement climatique très rapide, dont les impacts sont les plus visibles en montagne !



Pour aller plus loin : L'observatoire ORCHAMP vise à comprendre les dynamiques couplées entre le climat, l'utilisation des terres et les biodiversités des écosystèmes de montagne dans le temps et dans l'espace <https://orchamp.osug.fr/home>



Réponse Q5A : The Black grouse



Question 6A : Nommez un rapace que l'on peut apercevoir sur le site.



Défis : Trouver autour de vous le plus haut sommet du massif de Chartreuse, du Vercors et de Bellonne, tous les trois visibles d'ici.



Indice prochain point boucle agrandie : Descendez jusqu'au prochain lac en contre bas. 45°09'27.0"N 5°55'57.9"E



En montagne je reste discret pour respecter la quiétude quasi mystique des lieux.

Boucle
Agrandie

Lac Merlat

7A

45°09'27.0"N 5°55'57.9"E



Même si c'est rigolo, j'évite de crier « ECHO » en montagne afin de préserver la quiétude du lieu.

Le lac Merlat a une profondeur maximale 12 à 13 m. Il présente des berges très minérales, une alimentation par deux très petits ruisseaux et un exutoire réglé par un vieux gabion (muret en pierre, comme pour le lac Claret). La petite tourbière en aval du lac abrite de nombreuses libellules et des linaigrettes, une plante de zone humide dont la fleur ressemble à de petites boules de coton. Le troupeau de mouton vient souvent pâturer fin juillet dans ce secteur. Si vous le croisez, veillez à bien respecter les règles rappelées en introduction du jeu.



Pour aller plus loin : Tout savoir sur les zones humides : <https://www.ofb.gouv.fr/les-zones-humides>



Réponse Q6A : le Vautour Fauve, l'Aigle royal, le Milan noir par exemple.



Question 7A : Selon vous, qu'est-ce qui peut être mis en place en alpage pour limiter l'impact du troupeau sur les zones humides ?



Retour boucle principale : Continuez le sentier direction Chamrousse en tournant tout de suite à droite après le lac. Attention ce petit bout de sentier n'est pas balisé.
45°09'10.3"N 5°55'51.2"E